

株 主 メ モ

- 決 算 期 3月31日
- 定 時 株 主 総 会 毎年6月
- 株 主 確 定 基 準 日
 - 1. 定時株主総会 3月31日
 - 2. 利益配当金 3月31日
 - 3. 中間配当金 9月30日
 - 4. その他必要あるときはあらかじめ公告します。
- 名 義 書 換 代 理 人 東京都中央区八重洲一丁目2番1号 みずほ信託銀行株式会社
- 同 事 務 取 扱 場 所 東京都中央区八重洲一丁目2番1号 みずほ信託銀行株式会社 本店証券代行部
(お問合せ先) 〒135-8722 東京都江東区佐賀一丁目17番7号 みずほ信託銀行株式会社 証券代行部
TEL. 0120-288-324 (フリーダイヤル)
- 同 取 次 所 みずほ信託銀行株式会社 全国各支店
みずほインベスターズ証券株式会社 本店及び全国各支店
- 公 告 掲 載 新 聞 日本経済新聞
※当社は決算公告に代えて、貸借対照表及び損益計算書を当社ホームページ
(<http://www.musashinet.co.jp/>) に掲載しております。



株式
会社 **△サシ**

本社：〒104-0061 東京都中央区銀座八丁目20番36号
TEL.03-3546-7711
<http://www.musashinet.co.jp>



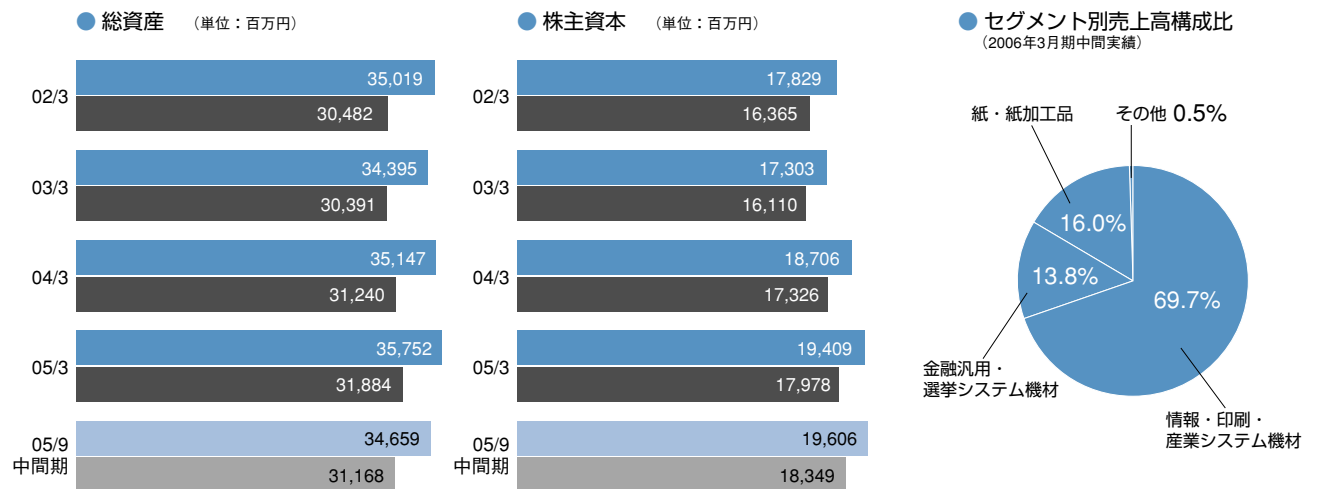
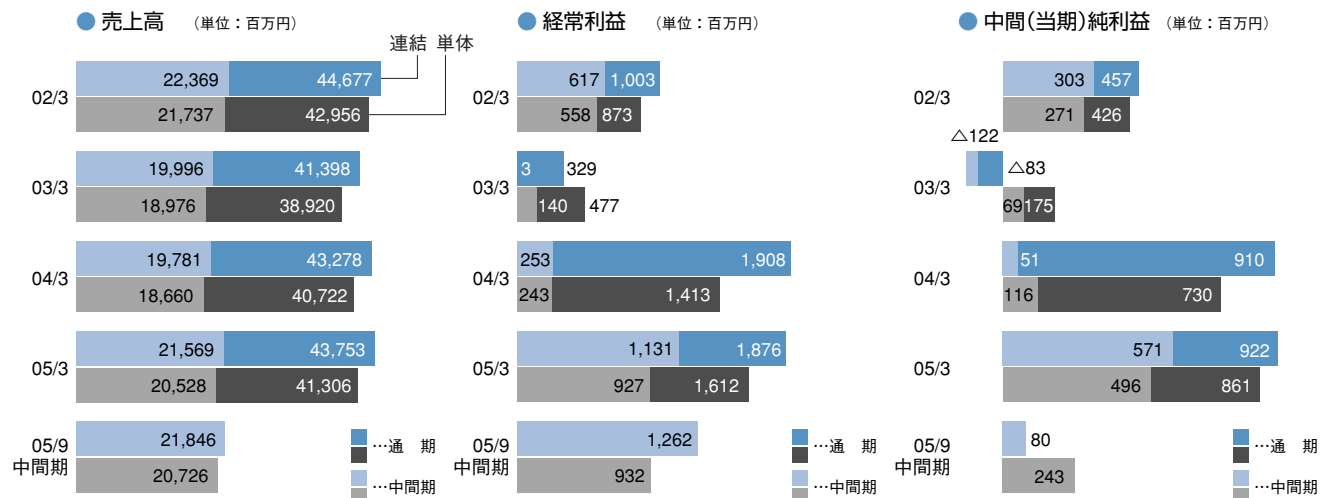
証券コード：7521

Musashi Interim Report 2005

第85期 中間事業報告書

(2005年4月1日～2005年9月30日)

株式
会社 **△サシ**



(注) セグメント間の取引については相殺消去しております。

株主の皆様におかれましては、ますますご清祥のこととお慶び申し上げます。平素は格別のご支援を賜り厚く御礼申し上げます。

ここに第85期中間事業報告書をお届けするに際しまして、この間の営業の概況についてご報告いたします。

当中間期におけるわが国経済は、企業収益の回復に伴う設備投資の増加に加え、個人消費にも持ち直しの兆しが見られるなど景気は概ね回復基調で推移しましたが、原油価格の高止まりや為替相場の動向など先行きの不透明感が払拭されるには至りませんでした。

このような状況のもと当社グループでは、情報のデジタル化事業を積極的に展開するとともに、デジタル印刷機材の販売に注力し、また9月に実施された衆議院選挙向け機材の拡販にも取り組みました。

この結果、当中間期の連結売上高は218億46百万円（前年同期比1.3%増）、経常利益は12億62百万円（前年同期比11.6%増）となりましたが、当中間期より固定資産の減損会計を適用したため、中間純利益は80百万円（前年同期比85.9%減）となりました。

事業の種類別セグメントの業績は次のとおりであります。

(情報・印刷・産業システム機材)

情報・産業システム機材は、官公庁・自治体からドキュメントのデジタル化業務の受注が大幅に伸長したことと、手形・小切手用スキャナーなどの金融機関向け画像処理機器の販売が好調に推移したため、前年中間期の実績を上回りました。

印刷システム機材は、CTP機器やCTP版などのデジタル印刷機材の販売が伸長し前年中間期の実績を上回りました。

以上の結果、売上高は152億16百万円（前年同期比14.7%増）、営業利益は8億87百万円（前年同期は56百万円）となりました。

(金融汎用・選挙システム機材)

金融汎用システム機材は、新紙幣対応が一巡したことにより金融機関向け貨幣処理機器の販売が反動減となり、前年中間期の実績を下回りました。

海外営業分野は、欧州向け販売は伸び悩んだものの、ロシア向け輸出が伸長し前年中間期の実績を若干上回りました。

選挙システム機材は、9月に衆議院選挙が実施されたため、投票用紙や投票用紙交付機、選挙業務対応ソフトなどの販売が当初見込みを大きく上回りましたが、前年中間期の実績には及びませんでした。

以上の結果、売上高は30億18百万円（前年同期比31.8%減）、営業利益は1億96百万円（前年同期比77.6%減）となりました。

(紙・紙加工品)

紙・紙加工品は、カタログ・折込チラシ等の塗工印刷用紙の需要低迷の影響を受け、売上高は34億92百万円（前年同期比7.4%減）、営業利益は26百万円（前年同期比16.5%減）となりました。

(その他)

その他のセグメントである不動産賃貸業、リース、損害保険代理業の売上高は2億25百万円（前年同期比1.8%増）、営業利益は76百万円（前年同期比2.9%増）となりました。

株主の皆様には、今後ともより一層のご支援とご鞭撻を賜りますようお願い申し上げます。

平成17年12月

代表取締役社長

小林厚一

連結貸借対照表 CONSOLIDATED BALANCE SHEETS

科 目	(単位：百万円)		
	前中間期 (2004年9月30日現在)	当中間期 (2005年9月30日現在)	前 期 (2005年3月31日現在)
資産の部			
流動資産			
現金及び預金	10,305	12,017	10,763
受取手形及び売掛金	8,429	8,218	9,635
たな卸資産	2,013	1,879	2,441
その他	561	474	548
貸倒引当金	△ 28	△ 27	△ 33
流動資産合計	21,280	22,563	23,355
固定資産			
有形固定資産			
建物及び構築物	1,634	1,407	1,621
土地	2,689	2,226	2,689
その他	674	646	636
有形固定資産合計	4,999	4,279	4,947
無形固定資産			
連結調整勘定	212	124	168
その他	543	323	363
無形固定資産合計	756	448	532
投資その他の資産			
投資有価証券	2,395	2,959	2,548
差入保証金	4,463	3,956	3,841
その他	748	511	599
貸倒引当金	△ 96	△ 59	△ 73
投資その他の資産合計	7,510	7,367	6,917
固定資産合計	13,266	12,096	12,397
資産合計	34,546	34,659	35,752

科 目	(単位：百万円)		
	前中間期 (2004年9月30日現在)	当中間期 (2005年9月30日現在)	前 期 (2005年3月31日現在)
負債の部			
流動負債			
支払手形及び買掛金	9,723	9,516	10,475
短期借入金	2,676	2,532	2,607
未払法人税等	588	482	500
賞与引当金	438	430	455
その他	717	692	930
流動負債合計	14,144	13,654	14,969
固定負債			
長期借入金	170	159	179
退職給付引当金	362	274	326
役員退職慰労引当金	506	529	537
その他	320	435	330
固定負債合計	1,358	1,398	1,372
負債合計	15,503	15,052	16,342
資本の部			
資本金	1,208	1,208	1,208
資本剰余金	2,005	2,005	2,005
利益剰余金	15,524	15,753	15,795
その他有価証券評価差額金	307	642	403
自己株式	△ 2	△ 3	△ 2
資本合計	19,043	19,606	19,409
負債及び資本合計	34,546	34,659	35,752

連結損益計算書 CONSOLIDATED STATEMENTS OF INCOME

科 目	(単位：百万円)		
	前中間期 (2004年4月1日～ 2004年9月30日)	当中間期 (2005年4月1日～ 2005年9月30日)	前 期 (2004年4月1日～ 2005年3月31日)
売上高	21,569	21,846	43,753
売上原価	16,803	17,045	34,400
売上総利益	4,766	4,800	9,353
販売費及び一般管理費	3,723	3,611	7,577
営業利益	1,043	1,188	1,776
営業外収益	122	109	182
営業外費用	34	35	82
経常利益	1,131	1,262	1,876
特別利益	6	5	6
特別損失	16	638	68
税金等調整前中間(当期)純利益	1,121	629	1,813
法人税、住民税及び事業税	556	475	853
法人税等調整額	△ 6	73	37
中間(当期)純利益	571	80	922

連結キャッシュ・フロー計算書 CONSOLIDATED STATEMENTS OF CASH FLOW

科 目	(単位：百万円)		
	前中間期 (2004年4月1日～ 2004年9月30日)	当中間期 (2005年4月1日～ 2005年9月30日)	前 期 (2004年4月1日～ 2005年3月31日)
営業活動によるキャッシュ・フロー	927	1,709	1,070
投資活動によるキャッシュ・フロー	△ 258	△ 266	199
財務活動によるキャッシュ・フロー	△ 79	△ 175	△ 221
現金及び現金同等物に係る換算差額	0	0	0
現金及び現金同等物の増加額	590	1,267	1,048
現金及び現金同等物の期首残高	9,701	10,750	9,701
現金及び現金同等物の中間期末(期末)残高	10,291	12,017	10,750

連結剰余金計算書 CONSOLIDATED STATEMENTS OF RETAINED EARNINGS

科 目	(単位：百万円)		
	前中間期 (2004年4月1日～ 2004年9月30日)	当中間期 (2005年4月1日～ 2005年9月30日)	前 期 (2004年4月1日～ 2005年3月31日)
(資本剰余金の部)			
資本剰余金期首残高	2,005	2,005	2,005
資本剰余金中間期末(期末)残高	2,005	2,005	2,005
(利益剰余金の部)			
利益剰余金期首残高	15,090	15,795	15,090
利益剰余金増加高	571	80	922
中間(当期)純利益	571	80	922
利益剰余金減少高	137	122	217
配当金	95	79	174
役員賞与金	42	43	42
利益剰余金中間期末(期末)残高	15,524	15,753	15,795

単体貸借対照表

NON-CONSOLIDATED BALANCE SHEETS

(単位：百万円)

科目	前中間期 (2004年9月30日現在)	当中間期 (2005年9月30日現在)
流動資産	19,596	20,138
現金及び預金	8,983	9,833
受取手形・売掛金	8,101	7,951
商品	1,745	1,678
その他	766	673
固定資産	11,453	11,030
有形固定資産	2,645	2,390
建物	784	673
土地	1,616	1,432
その他	245	284
無形固定資産	402	300
投資その他の資産	8,405	8,339
資産合計	31,050	31,168
流動負債	12,745	12,106
支払手形・買掛金	9,977	9,364
短期借入金	1,503	1,458
その他	1,264	1,284
固定負債	704	712
退職給付引当金	220	114
役員退職慰労引当金	453	462
その他	31	135
負債合計	13,450	12,818
資本金	1,208	1,208
資本剰余金	2,005	2,005
資本準備金	2,005	2,005
利益剰余金	14,084	14,505
利益準備金	197	197
任意積立金	12,000	13,000
中間未処分利益	1,887	1,307
その他有価証券評価差額金	304	633
自己株式	△ 2	△ 3
資本合計	17,600	18,349
負債・資本合計	31,050	31,168

単体損益計算書

NON-CONSOLIDATED STATEMENTS OF INCOME

(単位：百万円)

科目	前中間期 (2004年4月1日～ 2004年9月30日)	当中間期 (2005年4月1日～ 2005年9月30日)
売上高	20,528	20,726
売上原価	16,651	16,964
売上総利益	3,877	3,762
販売費及び一般管理費	3,042	2,922
営業利益	834	840
営業外収益	117	117
営業外費用	24	25
経常利益	927	932
特別利益	5	3
特別損失	10	276
税引前中間純利益	922	659
法人税、住民税及び事業税	402	370
法人税等調整額	23	45
中間純利益	496	243
前期繰越利益	1,390	1,064
中間未処分利益	1,887	1,307

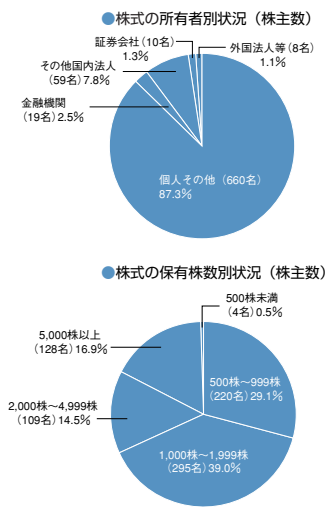
株式の状況 (2005年9月30日現在)

STOCK INFORMATION

- 会社が発行する株式の総数 28,920,000株
- 発行済株式総数 7,950,000株
- 株主数 756名
- 大株主

株主名	当社への出資状況 持株数 議決権比率
上毛実業株式会社	1,365千株 17.19%
ショウリン商事株式会社	1,150 14.48
ムサシ社員持株会	615 7.74
羽鳥雅孝	360 4.53
株式会社みずほ銀行	360 4.53
ムサシ互助会	299 3.76
小林厚一	284 3.58
株式会社三井住友銀行	190 2.39
村岡純子	116 1.46
ノーザンラストカンパニー(エイアイエフシー) サブアカウント プリティッシュクライアント	116 1.46

(注) 持株数は、千株未満を切捨てて表示しております。



会社概要

CORPORATE DATA

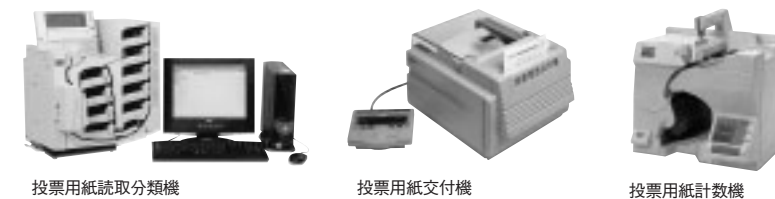
商号 株式会社ムサシ
 設立 昭和21年12月
 本社 東京都中央区
 銀座八丁目20番36号
 資本金 1,208,500,000円
 従業員数 411名 (2005年9月30日現在)
 主要取引銀行 株式会社みずほ銀行
 株式会社三井住友銀行
 関係会社 ムサシ・フィールド・サポート(株)
 武蔵エンジニアリング(株)
 (株)ムサシ・イービーシー
 (株)ムサシ・ユニシステム
 ムサシ・アイ・テクノ(株)
 (株)国際マイクロフォト研究所
 エフ・ビー・エム(株)
 武蔵興産(株)
 (株)武蔵エンタープライズ
 (株)ジェイ・アイ・エム

役員
 代表取締役会長 都木 恒夫
 代表取締役社長 小林 厚一
 代表取締役専務取締役 羽鳥 雅孝
 取締役 小林 好男
 取締役 白岩 園丸
 取締役 青坂 修司
 取締役 村田 進
 取締役 山村 隆
 取締役 伏脇 忠昭
 取締役 亀子 博
 常勤監査役 中馬 享純
 常勤監査役 川原 徹
 社外監査役 田村 護
 社外監査役 石井哲之介

TOPICS トピックス

衆院選挙で投開票業務をサポート

9月に衆議院選挙が実施されました。今回は、全国的に期日前投票所の充実が図られ投票率もアップしました。当社は、投票用紙に書かれた手書き文字を高速で読み取り候補者別に自動分類する投票用紙読取分類機をはじめ、投票用紙交付機や計数機、開く投票用紙、選挙業務ソフトなど幅広い商品ラインアップで投開票業務をサポートしました。これからも制度改正や環境変化に即応する機器やサービスの開発に取り組み、選挙業務の効率化に貢献してまいります。



情報のデジタル化を積極推進

官公庁・自治体のIT化に加え、e-文書法の施行により民間企業においても文書などの情報をデジタル化し、効率的に活用する需要が急速に拡大しています。ムサシではこれら電子化に関わるメディアコンバート業務のアウトソーシング事業をグループで推進。独自のドキュメントソリューションを全国展開しています。

● メディアコンバート

